

***Erioptera pederi* Tjeder, 1969, une espèce nouvelle pour la France (Limoniidae, Diptera)**

Patrice Robin¹

Mots-clés – *Erioptera pederi*, Limoniidae, Diptera, Marais du Cotentin et du Bessin, bocage.

Résumé – Une nouvelle espèce de diptère pour la France a été découverte dans le Calvados en 2024, *Erioptera pederi* Tjeder, 1969 (Limoniidae). Les circonstances de sa découverte sont indiquées, de même que les éléments permettant de la séparer des autres espèces proches existant en France.

Abstract – In 2024, a new species of diptera for France was discovered in Calvados, *Erioptera pederi* Tjeder, 1969 (Limoniidae). The circumstances of its discovery are indicated, as well as the elements allowing it to be separated from other related species existing in France.

Introduction

Un unique spécimen, mâle, d'*Erioptera pederi* Tjeder, 1969, a été capturé le 30 mars 2024, dans l'ancienne commune de Neuilly-la-Forêt (commune nouvelle d'Isigny-sur-Mer 14342, Calvados), au sein du parc naturel régional des Marais du Cotentin et du Bessin. Cette découverte d'une espèce nouvelle pour la France s'inscrit dans une dynamique assez récente de recherche des Tipulomorpha Rohdendorf, 1946, de Normandie, un infra-ordre de diptères encore globalement sous-prospecté dans la région. Le bocage qui environne le site de la découverte est un paysage commun dans cette partie du territoire normand. Toute spéculation concernant la rareté ou la vulnérabilité de l'espèce, localement ou à plus large échelle, s'annonce donc prématurée. Une hypothèse est néanmoins émise.

Le site

Le site de capture borde une route départementale vers le bourg de Neuilly-la-Forêt et le marais, dit le «Grand Marais », un kilomètre plus à l'ouest. A cet endroit, le bocage reste un élément paysager prédominant même si quelques tronçons de haies ont été supprimés à une époque contemporaine (Figs.1 et 2). Un large fossé routier en pied de haie, long d'une vingtaine de mètres et empli de végétation, constitue la première partie de la prospection (Fig.3). Ce fossé communique avec un petit couvert arboré, sous lequel s'écoule un filet

d'eau couvrant un sol limoneux (Fig. 4). C'est précisément dans cette dernière petite zone de quelques mètres carrés que le spécimen a été capturé au filet.



Figure 1. Localisation de la découverte sur la carte topographique IGN (extrait Géoportail, 2024).



Figure 2. Localisation de la découverte dans l'environnement bocager (vue aérienne Géoportail, 2022).

¹ 5 bis rue du Pain de Seigle, F-50000 Saint-Lô, courriel : robinguesnet@wanadoo.fr



Figure 3. Fossé vu depuis la route. Cliché Patrice Robin, avril 2024.



Figure 4. Petit écoulement sous couvert. Cliché Patrice Robin, avril 2024.

Éléments de description du spécimen

L'habitus du spécimen est proche de celui d'*Erioptera lutea* Meigen, 1804, une espèce commune et d'ailleurs aussi trouvée sur le site. Outre la nervation caractéristique des ailes et la coloration relativement claire du corps (Fig.5) orientant vers le genre, *Erioptera pederi* comporte aussi des haltères noirs (Fig.6), un des critères de détermination d'*Erioptera lutea* selon la clé anglaise d'Alan Stubbs (STUBBS, 2021).

Toutefois, les genitalia d'*Erioptera pederi*, à l'instar des six autres espèces du genre à ce jour répertoriées dans la région, sont très caractéristiques : leurs styles, aux extrémités des gonocoxites, sont particulièrement réduits (Fig.7). La longueur des ailes du spécimen prélevé est de 6,5 mm.



Figure 5. Vue dorsale du spécimen ; les pattes ont été perdues. Cliché Patrice Robin.



Figure 6. Vue latérale partielle du spécimen montrant un haltère avec un bouton noir. Cliché Clovis Quindroit.

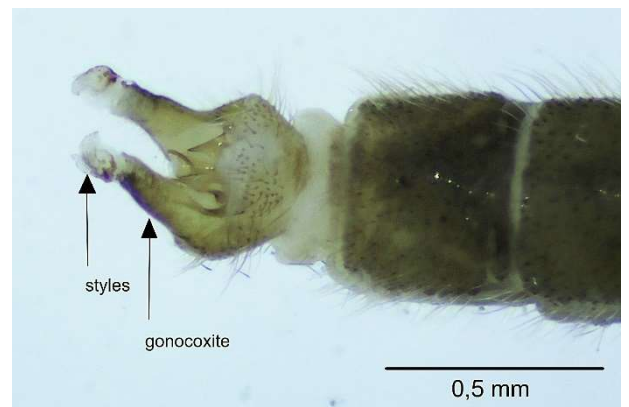


Figure 7. Vue dorso-latérale des genitalia du spécimen. Cliché Clovis Quindroit.

Discussion

La découverte d'*Erioptera pederi* en Normandie modifie sensiblement une distribution européenne de l'espèce jusqu'à présent cantonnée à l'Europe du nord et à quelques pays d'Europe centrale et centre asiatique (SALMELA, 2001 ; OOSTERBROEK, 2024) (Fig. 8). Cette espèce a été décrite par Bo Tjeder (TJEDER, 1969) sur la base de spécimens capturés en Scanie, au sud de la Suède, le milieu type étant un petit ruisseau froid. Une relation simpliste avec l'observation de Neuilly-la-Forêt, impliquant un petit écoulement d'eau, peut donc être établie. *Erioptera pederi* est par ailleurs inscrite en tant qu'espèce vulnérable sur la liste rouge des espèces menacées de Finlande (RASSI *et al.*, 2010). Des menaces en lien avec l'altération des milieux humides sont mentionnées dans cette dernière publication : un parallèle pourrait être fait avec les micro-zones humides de la trame bocagère en Normandie susceptibles d'accueillir l'espèce, sachant que le bocage lui-même connaît une érosion constante. Cependant, compte tenu de la pression de prospection actuelle, il n'y a pas matière à conclure sur la rareté d'*Erioptera pederi* à l'échelle régionale ; de même, on ne pourra décrire une situation de vulnérabilité. On peut cependant remarquer l'absence de l'espèce dans les régions avoisinantes, dont les Hauts de France, l'Île de France et les Pays de la Loire. Or ces régions font partie des mieux connues pour ce groupe en France, même si les lacunes en matière de connaissance y sont encore importantes. De plus, l'espèce est absente de tous les pays les plus proches de la Normandie, alors que certains ont une faune, pour ce groupe, bien connue car explorée de longue date (Royaume-Uni et Pays-Bas). Enfin, sa description très tardive, pour une espèce aux genitalia particulièrement caractéristiques, laisse à penser qu'elle est rare et très sporadique, constat accentué par le peu de données disponibles dans les pays où elle est connue. L'observation est donc très intéressante et invite à rechercher en particulier cette espèce dans les habitats susceptibles de l'accueillir, afin de mieux caractériser son habitat et sa période de vol.

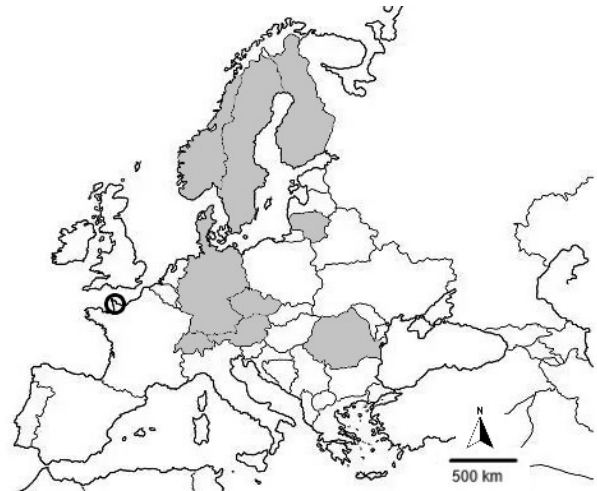


Figure 8. Présence documentée d'*Erioptera pederi* en Europe par pays (en grisé). Le cercle figure la Normandie.

Remerciements

Je remercie chaleureusement Clovis Quindroit et Antoine Racine pour nos échanges suivant la découverte d'*E.pederi*, et durant la conception de cet article, ainsi que les autres relecteurs. Je remercie également le GRETIA qui soutient le projet en cours de listes départementales des Tipulomorpha et Ptychopteridae Osten-Sacken, 1862, de Normandie.

Bibliographie

- STUBBS, A. 2021 - British Craneflies – *British Entomological and Natural History Society* : 115-119.
- TJEDER, B. 1969 - Three new Tipulidae from Sweden (Diptera). *Opuscula entomologica* **34** : 250 - 256.
- SALMELA, J. 2001 – Adult craneflies (Diptera: Nematocera) around springs in southern Finland. *Entomol. Fennica* **12** : 139 - 152.
- OOSTERBROEK, P. 2024. - Catalogue of the Craneflies of the World (Diptera, Tipuloidea: Peditiidae, Limoniidae, Cylindrotomidae, Tipulidae). <https://ccw.naturalis.nl/> Consulté le 26/10/2024
- RASSI, P., HYVÄRINEN, E., JUSLÉN, A. & MANNERKOSKI I. 2010 - The 2010 Red List of Finnish Species. Ympäristöministeriö & Suomen ympäristökeskus, Helsinki. 685 p.